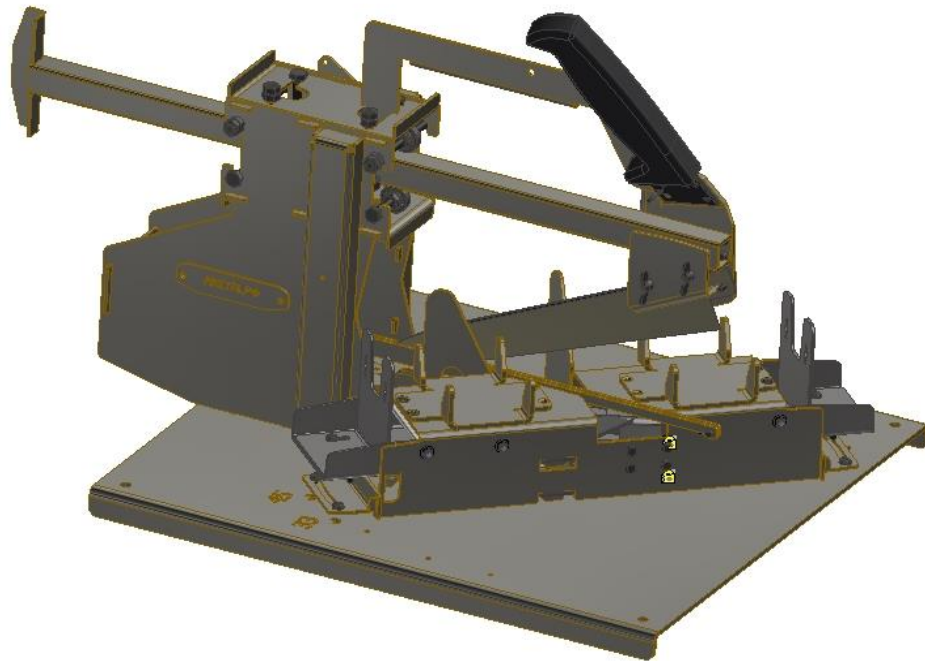


ООО"МКС174"
Станок МКС011-02.
Руководство по эксплуатации.



1. Назначение.

Станок МКС011-02 (далее по тексту Станок) предназначен для резки батона колбасы пополам. Область применения Станка – мясоперерабатывающая промышленность, оснащение линий упаковки продукта. Станок позволяет автоматизировать процесс разрезания батона колбасы пополам и получить равные по весу половинки.

Станок состоит из двух модулей, закрепленных на основании:

1. Направляющая – состоит из корпуса, подвижного профиля. На профиле закреплен нож. Передвижение ножа осуществляется вручную.

2. Ложемент – состоит из корпуса, подвижных щечек, лотков.

Позиционирование колбасы, относительно ножа, выполняется механизмом под действием пружин. Лотки сменные, под разный диаметр колбасы.

Ложемент имеет регулировку угла деления батона колбасы пополам.

2. Технические характеристики.

Параметр	
1. Габаритные размеры (ШхДхВ), мм	520x340x390
2. Масса, кг	20
3. Диаметр колбас, мм	40-70
4. Длина колбасы, мм	250-400
5. Угол деления, градус	45-90

3. Меры безопасности.

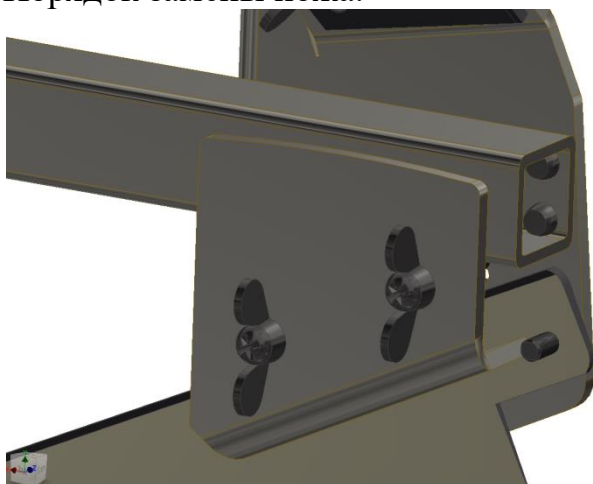
Для работы на станке допускается только квалифицированный персонал. Работа выполняется в специальной одежде с применением защитных очков и перчаток. Перчатки применять из металлической кольчуги.

4. Монтаж Станка.

Установка производится только квалифицированным слесарем-сборщиком. Станок закрепить болтовым соединением на рабочем столе.

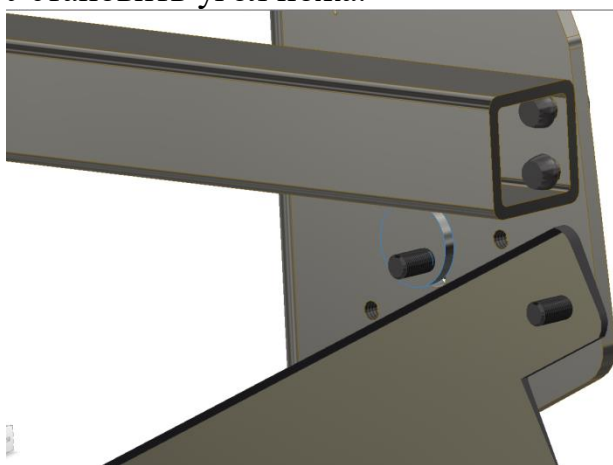
5. Обслуживание.

Порядок замены ножа.



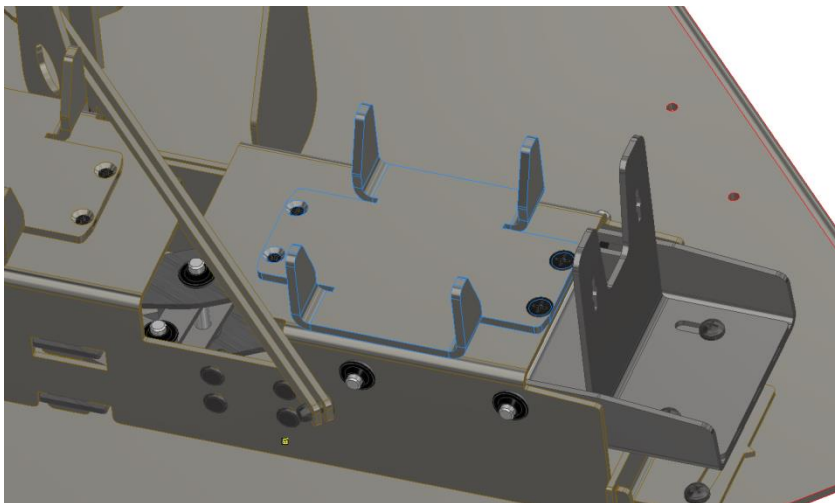
Ослабить крепежные винты - барашки. Снять нож. Установка в обратной последовательности.

Установить угол ножа.



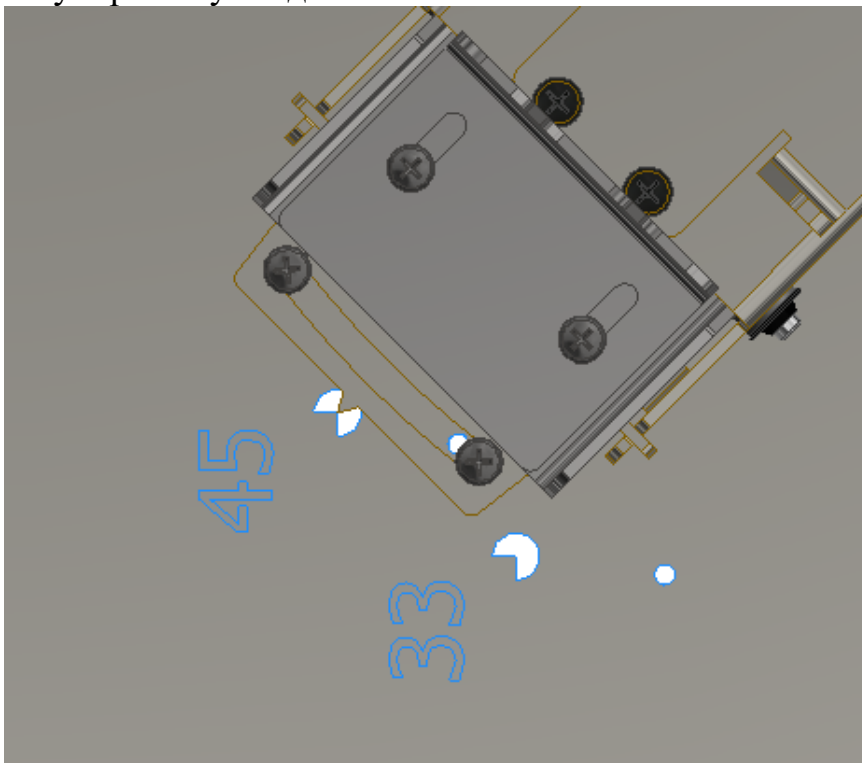
Повернуть эксцентриковую шайбу до упора в лезвие ножа.

Смена лотков.



Выкрутить винты крепления лотков к ложементу. Установить требуемые по размеру лотки. Закрепить их винтами.

Регулировка угла деления батона колбасы.



Ослабить винты крепления ложементу к основанию. Совместить стрелку ложементу с требуемым обозначением угла. Затянуть винты.

6. Описание работы оператора на Станке.

1. Установить батон колбасы в ложемент:

Отодвинуть ручку от себя до упора.

Взять батон колбасы правой рукой.

Упереть им в левую щечку ложементу, отодвинуть ее для свободного укладывания в лоток.

2. Выполнить рез:

Придерживая батон левой рукой, потянуть ручку на себя до упора.

3. Освободить ложемент.

7. Условия эксплуатации Станка:

- температура окружающего воздуха, °С от 5 до 35;
- относительная влажность при 25 °С, % 10 - 85;

8. Комплект поставки.

- станок МКС011-02,
- сменные лотки,
- паспорт,
- упаковка.

9. Свидетельство о приемке.

Станок МКС011-02 серийный номер _____ соответствует требованиям конструкторской документации, признан годным к эксплуатации.

Дата выпуска

10. Условия транспортировки.

Станок можно транспортировать всеми видами крытого транспорта.

Условия транспортирования в транспортной таре:

- температура окружающего воздуха, °С от -50 до +50
- относительная влажность окружающего воздуха при 25 °С ... не более 98%

После транспортировки при температуре ниже 0 °С Станок необходимо выдержать не менее 2-х часов в нормальных условиях эксплуатации.

11. Гарантии изготовителя.

Предприятие-изготовитель гарантирует исправность и работоспособность Станка в течение 6 месяцев с момента ввода в эксплуатацию при соблюдении потребителем условий эксплуатации.

Гарантийные обязательства распространяются на дефекты производственного характера.

Предприятие оставляет за собой право изменять конструкцию Станка с целью улучшения его потребительских свойств без уведомления потребителя.